

Régészeti kutatások
Magyarországon 2005

Archaeological Investigations
in Hungary 2005

Budapest, 2006

Régészeti kutatások Magyarországon 2005
Archaeological Investigations in Hungary 2005

Budapest 2006

Az első borítón: x
(Fotó: x)
Front cover: x
(Photo: x)

A hátsó borítón: x (Fotó: x)
Back cover: x (Photo: x)

A szerkesztőbizottság tagjai:

Editorial Board:

Bencze Zoltán

Lőrinczy Gábor

Mráv Zsolt

Rezi Kató Gábor (elnök)

Tomka Gábor

Wollák Katalin

Szerkesztő: Kisfaludi Júlia

Edited by Júlia Kisfaludi

Fordítás: Simán Katalin

Translated by Katalin Simán

© Kulturális Örökségvédelmi Hivatal és a Magyar Nemzeti Múzeum 2006

Felelős kiadó: Dr. Varga Kálmán

ISSN 0133-6746

Tördelés: Kaposvári Franciska

Megjelent 36,75 (A/5) ív terjedelemben

Készült a CIER-PRINT Bt. nyomdájában

Tartalom • Contents

x:	
x5
x.5
Rövid jelentések / <i>Short Reports</i> x
Korszakmutató / <i>Index of Periods</i> x
Szerzők névmutatója / <i>Index of Authors</i> x
Térképek / <i>Maps</i> x

Tankó Károly

La Tène-kori és császárkori barbár település Pásztó-Csontfalván

A lelőhely

A feltárt lelőhely Pásztótól délre, a Zagyva-völgy nyugati oldalán a Csontfalva-dűlőben található. Ezen a helyen a Zagyva a Cserhát keleti, illetve a Mátra nyugati vonulatai között a Mátra-kapunak nevezett völgyoszoróshoz ér. A Cserhát Ny–K irányú dombvonulatának a Zagyva egykori árterébe mélyen benyúló végén van a régészeti lelőhely. A területet északról és keletről a szabályozás előtti Zagyva-meder időszakos vízjárása, délről a Nádasdi-patak határolja. A gerinc nyugat felé emelkedő részét sűrű fenyőerdő borítja, amely egyelőre nem teszi lehetővé a lelőhely ilyen irányú lehatárolását. A domb keleti felén keskenyparcellás mezőgazdasági művelés folyik, illetve É–D-i irányban a 21. sz. fő közlekedési út szeli át (1. kép A).

Az előzmények és a feltárás módszere

2005-ben a 21. sz. út bővítésének nyomvonalára részben érintette a forrásokból¹ és régi térképről² ismert egykori Csontfalva területét. Ugyanakkor a feltárás előkészítéseként végzett helyszíni bejárás során nyilvánvalóvá vált, hogy a középkori falu területén, késő vaskori és népvándorlás kori objektumok előkerülése is várható.³

Az ásatás 2005 tavaszán a mezőgazdaságilag bolygatott humuszréteg eltávolításával kezdődött. Ennek során megállapíthattuk, hogy a dombon a termőréteg az intenzív mezőgazdasági művelés következtében erősen erodálódott, és a szántás helyenként már az altalajt, illetve a régészeti objektumokat érte. A lelőhelyen gyűjtött nagy mennyiségű szórvány anyag arra utal, hogy a magasabban fekvő járászintek és a magasból induló objektumok részben vagy teljesen elpusztultak. Emellett korábban más földmunkák is bolygatták a lelőhelyet. Az út és az utat szegélyező vízvezető árok, illetve a velük párhuzamosan futó vízvezeték és hírközlőkábel létesítése során ma már felmérhetetlen régészeti értékek pusztulhattak el.

A feltárt kb. 7500 m² felületen több különböző korszak (bronzkor, vaskor, népvándorlás kor és középkor) 323 objektuma került elő.⁴ (1. kép B) A terepi munkával és a régészeti jelenségek dokumentálásával egy időben, a leletanyag tisztítása, elsődleges nyilván-

Károly Tankó

A La Tène and an Imperial period barbarian settlement at Pásztó-Csontfalva

The site

The unearthed site can be found in Csontfalva-dűlő on the western side of the Zagyva valley south of Pásztó. In this area, the Zagyva arrives to a gorge called Mátrkapu enclosed by the eastern range of the Cserhát and the western range of the Mátra. The archaeological site is situated on the end of the W–E extending hill range of the Cserhát, which penetrates deep into the onetime floodplain of the Zagyva. The territory is bordered in the north and the east by the temporary water flow of the Zagyva basin from before regulation and the Nádasdi stream in the south. A dense pine forest covers the ridge where it rises toward north, which hinders the determination of the extent of the site in this direction. On the eastern side of the hill, the land is cultivated in narrow parcels and route no. 21 crosses it in a N–S direction (Fig. 1 A)

Antecedents and methods of excavation

The track of the widening of route no. 21 partly crossed the territory of the onetime Csontfalva in 2005, a settlement known from sources¹ and old maps.² The field walking conducted preceding the excavation revealed, at the same time, that the occurrence of features from the late Iron Age and the Migration Period could also be expected on the territory of the medieval village.³

The excavation was started in 2005 with the removal of the disturbed humus layer. We could observe that the humus soil was strongly eroded from the hill in consequence of intensive agricultural activity and the plough even reached the subsoil and the archaeological features at certain spots. The large number of stray finds collected at the site indicates that the higher floor levels and the features that started from the upper layers were partly or entirely destroyed. Other earth movements also disturbed the site. The value of the archaeological finds that were destroyed during the establishment of the route and the ditches along it and the water pipe and communication cables laid at the same time cannot even be estimated.

On the uncovered surface of cca 7500 m², 323 features of various periods were uncovered (Bronze Age,

1 1472-ben Pásztó határában Chonthfalwa nevű települést említettek. Csánki 1890, 60.

2 I. katonai felmérés: Coll. XVI. Sec. XVI; II. katonai felmérés (1853): Col. XXXV. Sec. 46; III. katonai felmérés (1873) 37–48.

3 A terepbejárásra a 21-es út bővítésének szakhatósági engedélyeztetése kapcsán Paszternák István (Kulturális Örökségvédelmi Hivatal) és Majcher Tamás (Kubinyi Ferenc Múzeum, Szécsény) vezetésével került sor.

4 TANKÓ 2005

1 A settlement called Chonthfalwa was mentioned at Pásztó in 1471. CSÁNKI 1890, 60

2 1st military survey: Coll. XVI. Sec. XVI; 2nd military survey (1853): Col. XXXV. Sec. 46; 3rd military survey (1873) 37–48

3 The field walking was conducted by István Paszternák (Office of Cultural Heritage Protection) and Tamás Majcher (Kubinyi Ferenc Museum, Szécsény) in connection with the authorisation of the enlargement of route no. 21.

tartásba vétele a Hasznoson kialakított bázison folyt.⁵ A Csontfalván feltárt korszakok közül előzetesen a kelta és a császárkori településrészletet ismertetem.

A kelta településrészlet és a vasolvasztás

Az ásást megelőző felszíni megfigyelések alapján a domb északi oldalán egy kelta települést valószínűsíthettünk. Az út nyomvonalában megnyitott felületen több olyan hulladékkal feltöltött tárológödör került elő (3. kép B), amelyeket a La Tène kultúra jellegzetes kerámiái a késő vaskorra kelteztek. A korongon készült S-profilú tálak (2. kép 1) és a fésűzött felületű grafitos fazekak (2. kép 11) mellett, az egyszerű kézzel formált kúpos (2. kép 12, 14, 15) és félgömbforma tálak (2. kép 2, 5), illetve hordóforma fazekak (2. kép 10, 16) is előfordultak. A leletek közül külön említést érdemel a 178. sz. objektumból származó három agyagfúvó-töredék (2. kép 3, 6, 9). A kézzel formázott, vastag falú, és durva kidolgozású fúvók anyaga a többszöri hevítés és az egyenetlen hőhatás következtében erősen megégett. Mindhárom fúvó esetében hiányzott a nyújtott, csőszerű rész és csak a tölcseres száj töredéke maradt meg. A most előkerült leletek jelentősége abban rejlik, hogy ugyan az ausztriai Dörfel (Burgenland) olvasztóhelyén már korábban is találtak agyagfúvókat,⁶ ám ettől keletre sokáig kérdéses volt, hogy az érc hevítéséhez szükséges levegőt természetes úton vagy fújtatással biztosították.⁷ Ezért különösen fontos a pásztói lelet, amely a Nyékládháza határában talált szórvány töredék mellett,⁸ az első hiteles ásatásból származó adat Magyarország területéről az agyagfúvó késő vaskori használatára.

A Csontfalván folyt késő vaskori kohászat értékelésénél nehézséget jelent, hogy vasérc és salak sem a fúvókat tartalmazó gödörből, sem annak tágabb környezetéből nem került elő. Ugyanakkor a lelőhely déli zónájában (1. kép B. a 4-es számmal jelölt területen) jelentős mennyiségű kohászati vassalak volt a szántással bolygatott, helyenként szürke hamus humuszrétegben. A salakrögök alakja többnyire szabálytalan volt, de előfordulnak 8–10 cm átmérőjű cipő alakú darabok is. A nagyszámú nehéz fémsalakrög mellett viszonylag kevés, a vasgyártás melléktermékeként képződő szilikátos salak is megtalálható volt. A kohászati hulladékkal fedett felszín alatt két salakgödörös kohó maradványa (86. és 94. sz. objektumok – 1. kép B 2, 3) került elő. Ezek a gödrök kb. 40 cm átmérőjűek és a nyelési felszíntől számított 5–10 cm relatív mélységűek voltak. Betöltésükben többen összeolvadt, nagy mennyiségű vassalak és fekete faszénzemcsékkel kevert szürke hamu volt. Ugyan csak két egyértelműen salakgödörnek meghatá-

Iron Age, Migration Period and Middle Ages).⁴ (Fig. 1 B) In parallel to field work and the documentation of the archaeological phenomena, the find material was cleaned and taken into a preliminary registry on the base set up at Hasznos.⁵ In the followings, the preliminary description of the Celtic and Imperial Period settlements will be given.

Settlement fragment from the Celtic period and iron smelting

According to observation made on the surface prior to the excavation, the occurrence Celtic settlement seemed probable on the northern side of the hill. A number of storage pits filled in with debris were found on the surface opened in the track of the road (Fig. 3 B). The characteristic shards of the La Tène culture dated them from the late Iron Age. Beside wheel-thrown S-profiled bowls (Fig. 2. 1) and graphitic pots of combed surfaces (Fig. 2. 11), simple hand-throw conical (Fig. 2. 12, 14, 15) and hemispherical bowls (Fig. 2. 2, 5) and also barrel-shaped pots (Fig. 2. 10, 16) occurred. The three tuyere fragments from feature no. 178 deserve special mentioning (Fig. 2. 3, 6, 9). The hand-made, thick-walled, coarsely elaborated tuyeres were strongly burnt in consequence of repeated heating and uneven heat-effect. The elongated tubular part was missing from all the three tuyeres and only the fragments of the funnel-shaped mouths have been preserved. The importance of the finds hides in the fact that although clay tuyeres had been found at the smelting place in Dörfel (Burgenland), Austria,⁶ it remained an open question if east of this territory the air needed for the heating of the ore was secured naturally or with tuyeres.⁷ This is why the Pásztó find is so important, which, beside the stray fragment collected at Nyékládháza,⁸ is the only proof of the use of tuyeres in Hungary in the late Iron Age from an authentic excavation.

The circumstance that neither iron ore nor slag were found either in the pit that contained the tuyeres or in its wider vicinity makes the evaluation of late Iron Age metallurgy carried out in Csontfalva fairly difficult. In the southern zone of the site (on the territory marked 4 in fig. 1 B), at the same time, a large amount of metallurgical iron slag was collected from the humus layer, which had been disturbed by ploughing and which was sometimes mixed with grey ash. The shape of the slag lumps was usually irregular, although loaf-shaped items of a diameter of 8–10 cm also occurred. Beside the large

5 Itt külön szeretném megköszönni Nyíri Borbála, Bóka Gergely régészhallgatók, illetve Szálka Nikolett, Bózó Béla és Farkas Gábor ásatási technikusok feltáráson végzett munkáját.

6 BIELENIN 1977, 59–61

7 BIELENIN 1999, 523.

8 CZAJLIK–TANKÓ 2004, 4. kép 6.

4 TANKÓ 2005

5 Here I would like to thank Borbála Nyíri and Gergely Bóka students of archaeology and Nikolett Szálka, Béla Bozó and Gábor Farkas excavation technicians for their contribution to the excavation.

6 BIELENIN 1977, 59–61

7 BIELENIN 1999, 523

8 CZAJLIK–TANKÓ 2004, fig. 4. 6

rozható objektumot tártunk fel, de nem zárható ki, hogy a körülöttük található többi, hasonló méretű és gyakran erősen hamus betöltésű gödrök némelyike szintén kohó lehetett.

A kohászati tevékenységgel összefüggésbe hozható lelőhelyek kronológiai besorolásánál általános problémát jelent, hogy ehhez az ipari tevékenységhez csak ritkán használtak a hagyományos régészeti kor és kultúra meghatározásához szükséges eszközöket (pl. edényeket). A pásztói vasművesség keltezését különösen nehezíti, hogy ugyan a salakos humuszrétegben számos kelta cserép volt (2. kép 11, 13), ám ebben a zónába a középkorban több nagyméretű gödröt ástak és betöltésükbe sok másodlagos helyzetű salak került. Fontos azonban megjegyezni, hogy a korai vasművességre jellemző ún. gödörkohót eredetileg egy sekélyre ástott gödör (ún. salakgödör) fölé, a felszínre építették, majd a sikeres olvasztás után szétbontották.⁹ Az ásatás során ezekből a kohókból rendszerint csak a salakkal teli gödrök kerülnek elő, ha azok sekély volta miatt nem szántották szét őket. Utóbbi esetekben a korai vasművesség nyomai már csak a bolygatott termőrétegből gyűjthetők. Mivel a lelőhely északi részén előkerült fűjtatótöredékek a kelta vasolvasztás kézzel fogható bizonyítékai, ezért a középkori gödrök esetében nem zárható ki, hogy azok betöltésébe a korábban a felszínen szóródó salakrögök kerülhettek. Ennek a kérdésnek a megválaszolására csak a jövőbeni C14, illetve termolumineszcens vizsgálatok eredményei adhatnak biztos támpontot. Másrészt azonban a Pásztón feltárt salakgödrök teljesen megegyeznek a kelet-szlovákiai Čečevojce-ről ismert vaskori kohómaradványokkal,¹⁰ és nagyon hasonlóak a Sopron-Krautackeren feltárt olvasztóhelyhez.¹¹ Ugyanakkor a népvándorlás kortól kezdődően olyan technológiai fejlődés indult, amelynek következményeképpen a későbbi kohók méretükben és kialakításukban is lényegesen különböztek a Pásztón feltárt aknakohóktól.¹² Mindezek alapján megalapozottan feltételezhetjük, hogy a lelőhelyen előkerült vassalak és az olvasztókemencék a La Tène-kori vasolvasztás emlékei.

A kelta kohóknak a település objektumaitól való távolsága elsődlegesen a vasolvasztás tevékenységének tűzveszélyességével magyarázható. Ez lehet az oka annak, hogy az Északkelet-Magyarországról ismert vasas települések ellenére,¹³ kohó még nem került elő. Jó példa erre Sajópetri nagy területen kutatott települése, ahol a vas kinyerésének minden technológiai fázisára egyértelmű bizonyíték van (könnyű szilikátsalak, nehéz kohósalak, karbonátos kőzet), csupán az olvasztókemence hiányzik.¹⁴ A pásztói példa alapján úgy tűnik, a kelta kori kohók a

number of heavy metal slag lumps, a relatively small amount of silicate slag, the by product of iron production, also appeared. Under the surface covered with metallurgical debris, the remains of two furnaces with slag pits were discovered (features nos. 86 and 94, Fig. 1 B 2, 3). These pits had a diameter of about 40 cm and they were 5–10 cm deep from the scraped surface. The filling contained a large number of iron slag molten to a single block and grey ash mixed with black charcoal grains. Two more features were evidently slag pits, and it is also possible that a few of the pits around them having similar measurements and often filled in with a large amount of ash could also be furnaces.

People rarely used tools usually necessary for the determination of a traditional archaeological period and culture (e.g. vessels) in this industrial activity, which generally raises problems at the chronological grouping of sites that can be connected with metallurgical activity. Dating is especially difficult in the case of the Pásztó iron metallurgy. Numerous Celtic shards occurred in the humus layer that contained slag (Fig. 2. 11, 13), yet a number of large pits were dug in the same zone in the Middle Ages and they also contained many slag lumps in a secondary position. It should be added, however, that so-called pit-furnaces, which are characteristic of early metallurgy, were built on the surface above a shallow pit (so-called slag pit), and they were pulled down after the successful smelting.⁹ What we can find from them during the excavation is pits full of slag, if ever the plough leaves anything of the shallow pits. In this case the traces of early metallurgy can only be collected in the disturbed humus layer. As the tuyere fragments recovered in the northern part of the site are obvious evidences of Celtic iron smelting, it cannot be excluded that the medieval pits contained slag lumps fallen in from the surface. To answer this question, C14 and thermoluminescent analyses must be carried out. Nevertheless, the slag pits uncovered at Pásztó are identical to the Iron Age furnace remains unearthed at Čečevojce in Eastern Slovakia¹⁰ and they are very similar to the smelting site uncovered at Sopron-Krautacker.¹¹ At the same time, a technological evolution started from the Migration Period, in consequence of which the later furnaces are significantly different from the shaft furnaces uncovered at Pásztó both in measurement and shape.¹² Judged from the above it seems right to suppose that the iron slag and the smelting furnaces unearthed at the site are the relics of the La Tène period iron smelting.

The distance between the Celtic furnaces and the settlement features can be explained with the fire hazard of iron smelting. This can be the reason why no

9 BIELENIN 1999

10 MIROŠŠAYOVÁ 1995, 21.

11 GÖMÖRI-KISHÁZI 1985, 340; GÖMÖRI 2000, 172–172

12 GÖMÖRI-KISHÁZI 1985, 342–352; GÖMÖRI 2000, 220 ff.

13 CZAJLIK 1999, 515–519; CZAJLIK et al 2003, 121–125.

14 SZABÓ-CZAJLIK 2004, 127–138.

9 BIELENIN 1999

10 MIROŠŠAYOVÁ 1995, 21

11 GÖMÖRI-KISHÁZI 1985, 340; GÖMÖRI 2000, 172–172

12 GÖMÖRI-KISHÁZI 1985, 342–352; GÖMÖRI 2000, 220 ff

lakott területtől távolabb keresendő. A vasolvasztóhely kiválasztásban elsősorban az uralkodó szélirány, a településtől való távolság, a védettebb domboldal és az állandó vízfolyás közelsége játszott szerepet.

A feltárt lelőhelyhez legközelebbi bányák az Ipoly felső folyásánál és a Szepes-Gömöri érchegységben található. ¹⁵ A kelta világban azonban a vasbányászat és a feldolgozás nem feltétlenül kapcsolódott össze, ezért a vasat gyakran még érc vagy nyersvastömbök formájában szállították a feldolgozást végző kovácsműhelyekig. ¹⁶

Fentieket összegezve: a pásztói Csontfalván a késő vaskor folyamán egy olyan mezőgazdasági jellegű kelta település lehetett, amelynek perifériális zónájában jelentős vasolvasztás is folyt. A most feltárt falurész a kerámiaanyag alapján a La Tène B2 és C1 periódusra, a Kr. e. 3. századra datálható. A szórványként talált fibulatóredék (2. kép 8) is megerősíti a keltezést, mivel annak rövid, de magas kengyelű kialakítása szintén az adott időszakra jellemző. A lelőhely történetével kapcsolatban fontos megemlíteni, hogy attól kb. 400 méterre dél felé, a Mucsidombon (szintén a 21. sz. út nyomvonalán) Patay Pál korábban egy hasonló korú kelta sírt talált. ¹⁷ Az azonos geográfiai és kronológiai szituáció miatt nagyon valószínű, hogy a Csontfalván feltárt kelta település temetője a közelben emelkedő dombon lehetett (1. kép A). A tágabb összefüggéseket vizsgálva a pásztói lelőhely jól illeszkedik a Zagyva termékeny völgyének nyugati teraszain É-D-i irányban egymást követhető kelta falvak rendszeréhez. ¹⁸

Végezetül a lelőhelyen igazolható vasolvasztás mellett a most feltárt késő vaskori településrészlet jelentősége abban rejlik, hogy új adatokat szolgáltat a felső Zagyva, Kelet-Cserhát vidékének eddig elsősorban szórványleletből ismert La Tène kori történetéhez.

A császárkori barbár település

A lelőhely északi zónájában, az egykori Zagyva-meder déli partján császárkori barbár település részletét tártuk fel. A talajfelszínen szóródó nagy mennyiségű lelet arra utal, hogy az újkori talajművelés már elpusztította az egykori járósínteket, így a település szerkezetére csak a földbe mélyülő házak, oszlopok és vermek elhelyezkedéséből következtethetünk (3. kép B). A megnyitott felületen három lekerekített négyzet alakú, félig földbe mélyített gödörház került elő. ¹⁹ Ezek közül csak a 186. sz. objektumot (3. kép C) lehetett teljes egészében feltárni, amelynek mérete 250×260 cm, a nyelési felszíntől számított relatív mélysége 15 cm volt. Az épület É-i

furnaces have so far been discovered despite the existence of sites with iron finds in North-Eastern Hungary. ¹³ A good example is the settlement of Sajópetri investigated on a large surface, where there is evidence of every technological phase of iron production (light silicate slag, heavy furnace slag and carbonated rock), only a furnace is missing. ¹⁴ The Pásztó example seems to suggest that the Celtic furnaces can be found farther from the inhabited territory. The prevailing wind direction, distance from the settlement, a protected hillside and the proximity of water flow could determine the choice of an iron smelting site.

The mines closest to the uncovered site can be found in the Szepes-Gömör Erzgebirge on the upper reach of the Ipoly. ¹⁵ Iron mining and processing, however, were not necessarily linked in the Celtic world, so iron was often transported to the processing smithies in the form of ore or pig iron. ¹⁶

Summing up the above, an agricultural Celtic settlement existed at Csontfalva near Pásztó in the late Iron Age, where significant iron smelting was carried out in the peripheries. The pottery material of the unearthed part of the village suggests that it can be dated from the La Tène B2 and C1 periods, from the 3rd century BC. The brooch fragment collected as a stray find (Fig. 2. 8) corroborates this dating since the short and high arch is characteristic of the same period. Regarding the history of the site, it is important to mention that Pál Patay had found a Celtic grave of a similar age on Mucsidomb, about 400 m to the south (also in the track of route no. 21). ¹⁷ The identical geographical and chronological situation implies that the cemetery of the Celtic settlement uncovered at Csontfalva was established on the nearby hill (Fig. 1 A). Examining the more distant connections, the Pásztó site can be fit into the system of Celtic villages distributed in a N-S direction on the western fertile terraces of the Zagyva. ¹⁸

Finally, another important issue of the excavation of the late Iron Age settlement fragment is, beside iron smelting, is the bulk of new data on the La Tène period history of the upper reach of the Zagyva, the territory of the eastern Cserhát, which was mainly known only from stray finds.

Barbarian settlement from the Imperial Period

The fragment of a barbarian settlement from the Imperial Period was unearthed in the northern zone of the site on the southern bank of the former Zagyva basin. The large number of finds scattered on the surface sug-

¹⁵ GÖMÖRI 2000

¹⁶ SZABÓ 2005, 86.

¹⁷ HELLEBRANDT 1999, 150–152.

¹⁸ PATAY 1956, 186–190; PATAY 1972, 353–358; HELLEBRANDT 1999, 147–182; VADAY 2004, 51–64.

¹⁹ Az előzetes jelentésben még késő avarnak vélt leletek (TANKÓ 2005, 141) tisztítása és leltározása után egyértelművé vált az emlékanyag kora népvándorlás kori volta.

¹³ CZAJLIK 1999, 515–519; CZAJLIK et al 2003, 121–125

¹⁴ SZABÓ–CZAJLIK 2004, 127–138

¹⁵ GÖMÖRI 2000

¹⁶ SZABÓ 2005, 86

¹⁷ HELLEBRANDT 1999, 150–152

¹⁸ PATAY 1956, 186–190; PATAY 1972, 353–358; HELLEBRANDT 1999, 147–182; VADAY 2004, 51–64

oldalán kis padkát figyeltünk meg, amelyen két cölöphely került elő. A ház DK-i sarkában két hamus betöltésű gödör, illetve az ÉK-i és az ÉNy-i sarkában egy-egy cölöphelyet bontottunk ki. Az épület gödrének egyrétegű fekete humuszos betöltése volt, alján padlóra utaló nyomokat nem találtunk. A másik két gödörház (273. és 288. sz. objektum) esetében csak korlátozott megfigyeléseket lehetett tenni, mivel azok K-i felét egy vízvezeték árka pusztította el. A 273. sz. kunyhónál (3. kép A) megállapítható volt, hogy a DNy-i oldalán két cölöp, az északi sarkában pedig egy gödör helyezkedett el. A házak mellett nagyméretű gabonásvermek voltak, amelyekből számos kerámiatöredék és kézimalom töredéke került napvilágra. Mivel a gödörházak betöltésében kerámiát csak elvétve találtunk, a település anyagi kultúrájának körvonalazásához és keletkezéséhez a gödrök leletegyüttese nyújtanak elsődleges támpontot.

A kerámiaanyagban a durva soványítású, kézzel formált és a gyorskorongon készült, besimított díszítésű, szürke kerámiatöredékek fordulnak elő. A kúpos, félgömb forma tálaknak (4. kép 6, 11, 16–17), a kihajló peremű fazekaknak (4. kép 2, 3, 9, 12) és a besimított díszű szürke kerámiának (4. kép 1, 5, 7, 8, 15) számos analógiája ismert Északkelet-Magyarország és Délkelet-Szlovákia késő római időszakából.²⁰ Ez a vegyes kulturális kép egyelőre nem teszi lehetővé az etnikum pontos meghatározását, amit azért lenne lényeges tisztázni, mivel a kutatás jelenleg állása szerint a Zagyva völgye a 3–4. században a quadok és vandálok territóriumának határa volt, miközben a most feltárt lelőhelytől nem messze délre már a szarmaták éltek.²¹ Másrészt Tacitus híradásából²² és néhány jellegzetes kerámiából kiindulva az észak-magyarországi római kor kutatásában általánosan elfogadottá vált a kelta népesség, illetve a La Tène-kori hagyományok császárkori továbbélésének elmélete.²³ Ez a teória azonban a Dunától K-re található késő La Tène oppidumok kutatásának hiányában egyelőre nehezen igazolható. Pásztó esetében fontos leszögezni, hogy az azonos lelőhelyen előkerült Kr. e. 3. századi kelta leletek és a Kr. u. 3–4. századi császárkori barbár település között semmiféle történeti kapcsolat nem igazolható.

A barbár településnek a pannoniai provinciával való kapcsolatára az importtárgyak utalnak, elsődleges támpontot nyújtva a lelőhely keletkezésére. A 278. sz. objektumból származó zöld felsőmázás dörzstál (4. kép 14), akárcsak a provinciától északra és keletre előkerült darabok²⁴ a késő római étkezési szokások barbaricumai átvételére utalnak. A felszíni szórványként talált töre-

gests that modern agriculture has destroyed the one-time floor levels and only the distribution of semi-subterranean houses, posts and pits can inform us about the structure of the settlement (Fig. 3 B). Three square-shaped semi-subterranean houses with rounded corners were found on the territory.¹⁹ Only feature no. 186 (Fig. 3 C) could entirely be unearthed from among them. It measured 250×260 cm, and its relative depth from the scraped surface was 15 cm. A small bench was observed on the N side of the building, on which two postholes were uncovered. Two pits filled in with ash were unearthed in the SE corner of the house and each a posthole was found in the NE and NW corners. The pit of the house was filled in with a single layer of black humus. No trace of a floor was found on the bottom. Only limited observations could be made at the other two semi-subterranean houses (features nos. 273 and 288) since the trench of a water pipe had destroyed their E sides. In hut no. 273 (Fig. 3 A) two posts stood on the SW side and a single pit was dug in the N corner. There were large corn pits beside the houses, in which numerous shards and the fragment of a quern were found. As only a few shards were recovered from the fillings of the semi-subterranean houses, the finds of the pits can help in the dating and the determination of the material culture of the settlement.

The ceramic material contains roughly tempered, hand-thrown and wheel-thrown grey ceramic fragments with smoothed-in ornaments. Numerous analogues are known to the conical, hemispherical bowls (Fig. 4. 6, 11, 16–17), the pots with outverted rims (Fig. 4. 2, 3, 9, 12) and the grey ceramics with smoothed-in ornaments (Fig. 4. 1, 5, 7, 8, 15) from the Late Roman Period of Northeastern Hungary and Southeastern Slovakia.²⁰ This mixed cultural appearance does not afford an exact ethnic affiliation, which would be important since, according to the present state of research, the Zagyva valley was the boundary between the territories of the Quadi and the Vandals in the 3rd–4th centuries, and Sarmatians lived not far to the south of the unearthed site.²¹ Starting from Tacitus' report²² and a few characteristic ceramics, the survival of the Celtic population and the La Tène traditions in the Imperial period has become accepted in the Roman period research of Northern Hungary.²³ The same theory, however, is difficult to prove for lack of the investigations of late La

20 LAMIOVÁ-SCHMIEDLOVÁ 1969

21 VÉGH 1975, 92. NAGY 1994, 121–122.

22 Tacitus leírta, hogy a quadok korábban a mai Délnyugat-Szlovákia területén laktak és a szarmatákkal határos Cotini, illetve Osi kelta törzseket adóztatták. Germania 43.

23 VÉGH 1975, 92.– további irodalommal; VADAY 2004, 55.

24 GABLER 1990, 209. – további irodalommal.

19 In the preliminary report the finds had been affiliated with the late Avar period (TANKÓ 2005, 141). It turned out after the cleaning and the registering of the material that it belonged to the early Migration Period.

20 LAMIOVÁ-SCHMIEDLOVÁ 1969

21 VÉGH 1975, 92. NAGY 1994, 121–122

22 Tacitus wrote that the Quadi used to live on the territory of the present Southwestern Slovakia, and collected taxes from the Cotini sharing a border with the Sarmatians and the Osi Celtic tribes. Germania 43

23 VÉGH 1975, 92.– with further references; VADAY 2004, 55

dékes sarnírfibula keleti variánsát (4. kép 4) a 3. században viselték,²⁵ de az Alföldön a 4. századi szarmata sírokban is megtalálható.²⁶

Végezetül ma is megállja a helyét K. Végh Katalin azon megállapítása, mely szerint „Észak-Magyarország római kori, i. sz. I–IV. századi történetének, régészeti emlékéanyagának tervszerű kutatása hazánk többi területéhez viszonyítva elmaradt...”²⁷, és ez több ponton bizonytalanságot teremt a régió emlékéanyagának körvonalazásában.²⁸ Ezért a római császárkor második felében fennálló, mezőgazdasági jellegű barbár falu elsődleges jelentősége abban rejlik, hogy új adatokat szolgáltat a Zagyva–Cserhát vidék, ezáltal Észak-Magyarország császárkori településtörténetéhez.

Tène oppidi east of the Danube. It is important to emphasise in the case of Pásztó that no connection could be demonstrated between the Celtic finds from the 3rd century BC and the barbarian settlement of the Imperial period from the 3rd–4th centuries AD unearthed at the same site.

The imported wares point to the connection of the barbarian settlement with Pannonia province, offering a primary standpoint for dating. A braying bowl with green glaze on the inside found in feature no. 278 (Fig. 4. 14) and the items discovered north and east of the province²⁴ attest to the adoption of late Roman eating customs in the Barbaricum. The eastern variant of the fragmentary hinged brooch found as a stray find (Fig. 4. 4) was used in the 3rd century,²⁵ although it can be found in Sarmatian graves of the 4th century as well in the Great Hungarian Plain.²⁶

Finally, Katalin K. Végh's statement that “the systematic investigation of the history and the archaeological material of North Hungary in the Roman period, the 1st–4th centuries AD, is lagging behind that of other parts of the country...”²⁷ is still valid, and it creates uncertainties in the delineation of the find material of the region.²⁸ Thus the main significance of the agrarian Barbarian village from the second half of the Roman Imperial period lies in the fact that it provides new data on the settlement history of the Imperial period in the Zagyva–Cserhát region and in Northern Hungary.

25 BÖHME 1972, 63–64.

26 VÖRÖS 1996, 130–131.

27 VÉGH 1975, 65.

28 MÁRKUS 2003, 270.

24 GABLER 1990, 209. – with further references

25 BÖHME 1972, 63–64

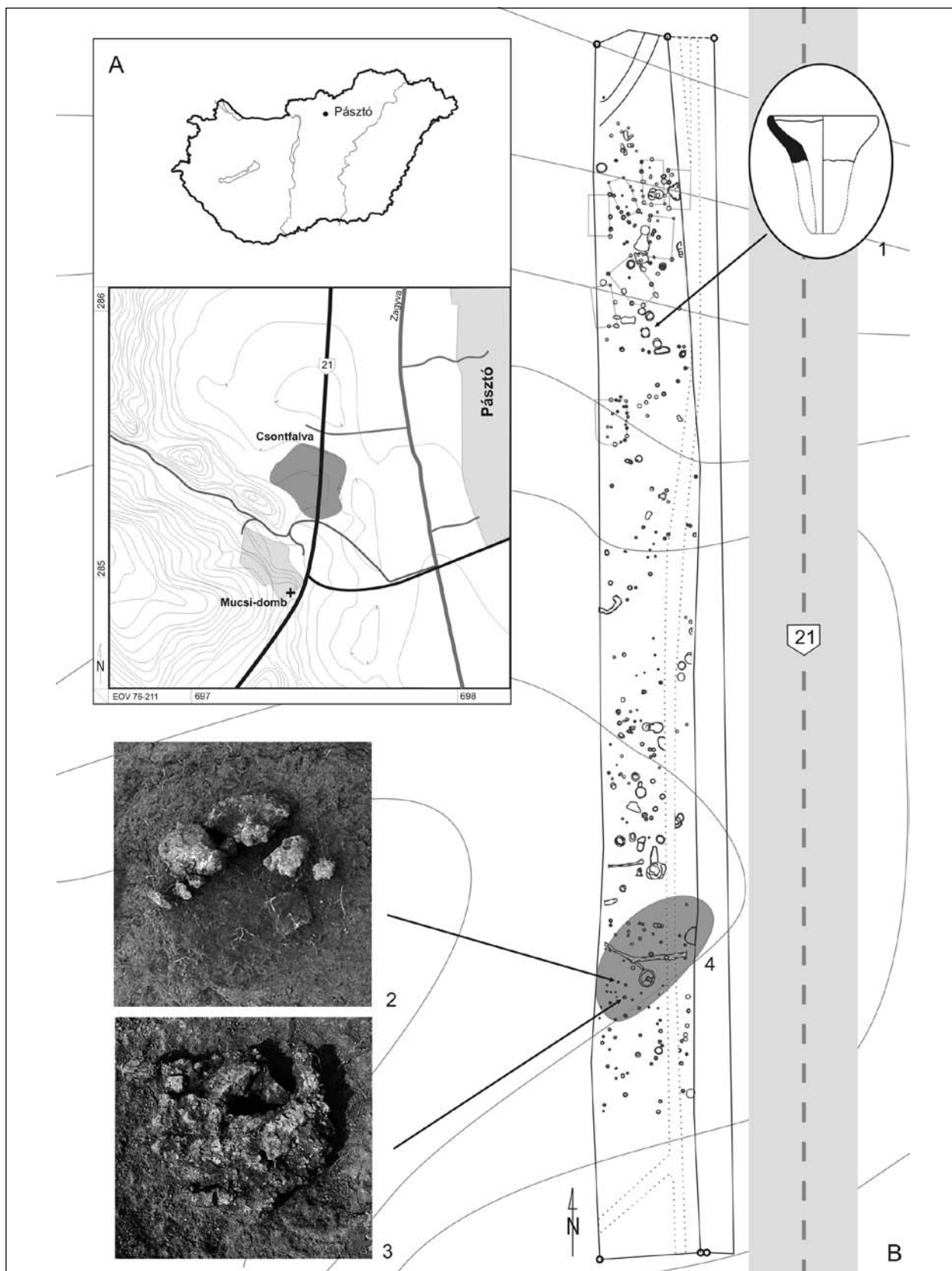
26 VÖRÖS 1996, 130–131

27 VÉGH 1975, 65

28 MÁRKUS 2003, 270

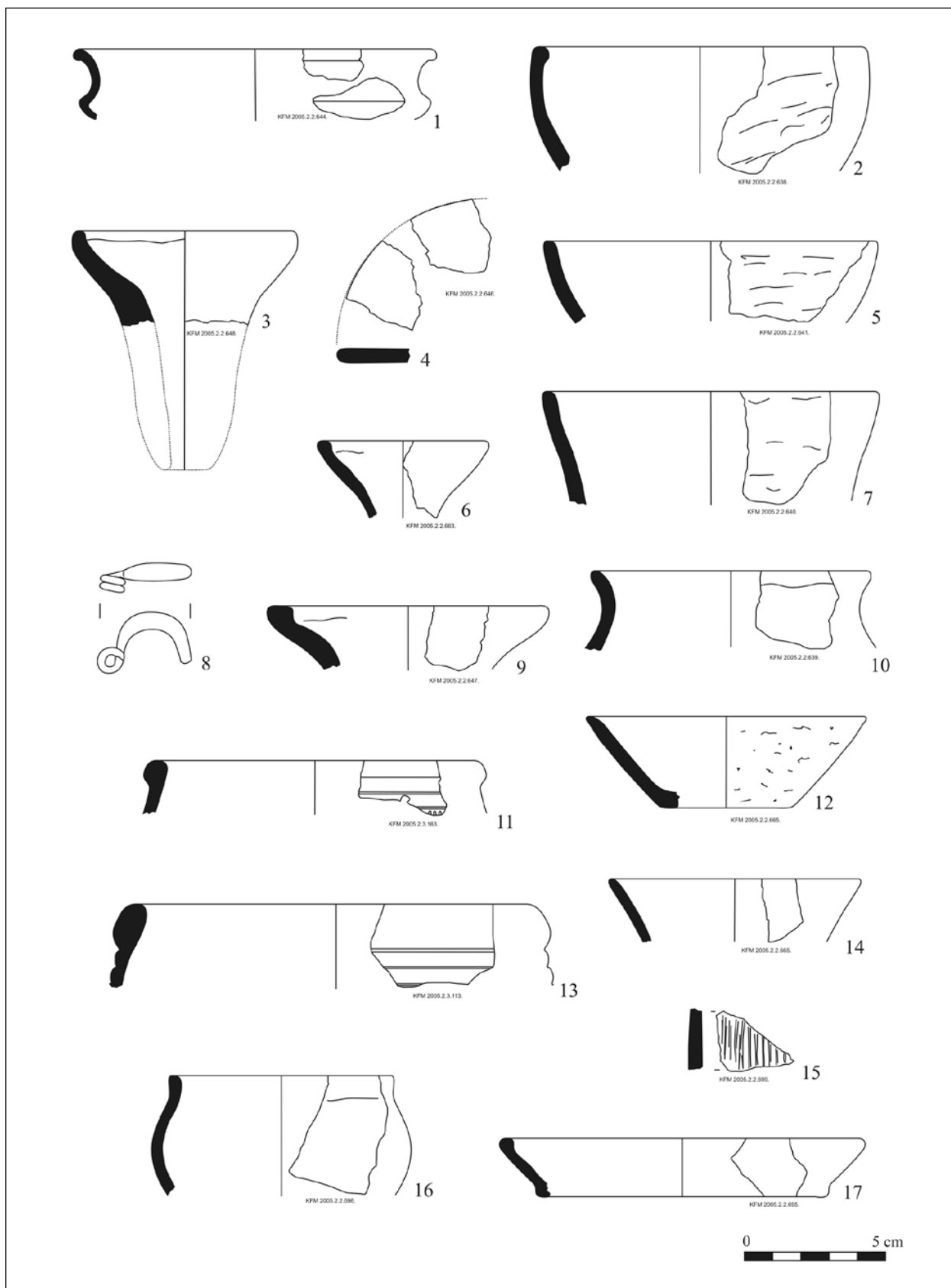
Irodalom • References

- BIELENIN 1977 BIELENIN, K.: Einige Bemerkungen über das altertümliche Eisenhüttenwesen im Burgenland. *Wissenschaftliche Arbeiten aus Burgenland* 59 (1977) 49–62.
- BIELENIN 1999 BIELENIN, K.: Einige Bemerkungen zu den Rennofenschlacken der Schlacken grubenöfen. *ArchAustriaca* 82–83 (1998–1999) 523–528.
- BÖHME 1972 BÖHME, A.: Die Fibeln der Kastelle Saalburg und Zugmantel. Saalburg 1972
- CZAJLIK 1999 CZAJLIK, Z.: Quellen zur prähistorischen Eisengewinnung in Ostungarn. *ArchAustriaca* 82–83 (1998–1999) 515–519.
- CZAJLIK et al 2003 CZAJLIK, Z. – MOLNÁR, F. – KOVÁCS, Á. – LOVAS, GY.: Óskori vassalakok anyagvizsgálata Északkelet-Magyarországról. – The analysis prehistoric iron slag samples from North-east-Hungary. In: *Régészeti kutatások Magyarországon – Archaeological Investigations in Hungary* 2001 (2003) 117–129.
- CZAJLIK–TANKÓ 2004 CZAJLIK, Z. – TANKÓ, K.: Késő vaskori topográfiai adatok Sajópetri környékéről. Late Iron Age topographic data from the environs of Sajópetri. In: *Régészeti kutatások Magyarországon – Archaeological Investigations in Hungary* 2003 (2004) 97–110.
- GABLER 1990 GABLER, D.: Kereskedelem. In: Mócsy, A. – Fitz, J. (szerk.) *Pannonia régészeti kézikönyve*. Budapest 1990, 185–209.
- GÖMÖRI 2000 GÖMÖRI, J.: Az avar kori és Árpád-kori vaskohászat régészeti emlékei Pannoniában. – The archaeometallurgical sites in Pannonia in the Avar- and Early Árpád-Period. Sopron 2000.
- GÖMÖRI–KISHÁZI 1985 GÖMÖRI, J. – KISHÁZI, P.: Iron ore utilization in the Carpathian Basin up to Middle Ages with special regard to bloomeries in Western Transdanubia. In: *Neogene Mineral Resources in the Carpathian Basin*. Budapest 1985, 323–355.
- HELLEBRANDT 1999 HELLEBRANDT, M.: Celtic Finds from Northern Hungary. *Corpus of Celtic Finds in Hungary III*. Budapest 1999.
- LAMIOVÁ-SCHMIEDLOVÁ 1969 LAMIOVÁ-SCHMIEDLOVÁ, M.: Römerzeitliche Siedlungskeramik in der Südostslowakei. *SlovArch* 17 (1969) 403–501.
- NAGY 1994 NAGY, M.: The Hasdingian Vandals in the Carpathian Basin. *Specimina Nova* 9 (1994) 157–184.
- MÁRKUS 2003 MÁRKUS, G.: A kvádok. In: *Magyar régészet az ezredfordulón*. Szerk.: Visy, Zs. Budapest 2003, 270.
- MIROŠŠAYOVÁ 1995 MIROŠŠAYOVÁ, E.: K počiatkom výroby a spracovania železa na Východnom Slovensku. – On beginnings of iron metallurgy in Eastern Slovakia. *ŠtudZvest* 31 (1995) 9–21.
- PATAY 1956 PATAY, P.: Újabb kőkori és kelta leletek Nógrádkövesden és a nógrádi dombvidéken. *ArchÉrt* 83 (1956) 186–191.
- PATAY 1972 PATAY, P.: Celtic finds in the Mountainous Region of Northern Hungary. *ActaArchHung* 24 (1972) 353–358.
- SZABÓ 2005 SZABÓ, M.: A keleti kelták. A késő vaskor a Kárpát-medencében. Budapest 2005.
- SZABÓ–CZAJLIK 2004 SZABÓ, M. – CZAJLIK, Z.: Vasművesség Északkelet-Magyarországon a Kr. e. 3. században: Sajópetri-Hosszú-dűlő. – Eisenverhüttung in Nordost-Ungarn im 3. Jahrhundert vor Chr.: Sajópetri-Hosszú-dűlő. *HOMÉ* 43 (2004) 127–138.
- TANKÓ 2005 TANKÓ, K.: Pásztó-Csontfalva. Előzetes jelentés a 21-es út négysávosítását megelőző régészeti feltárásról. *NMMÉ* 29 (2005) 137–146.
- VADAY 2004 VADAY, A.: Kazár (több korszakú lelőhely). Kazár (a multi-period archaeological site). In: *Régészeti kutatások Magyarországon – Archaeological Investigations in Hungary* 2003 (2004) 51–64.
- VÉGH 1975 K. VÉGH, K.: Régészeti adatok Észak-Magyarország i. sz. I–IV. századi történetéhez. – *Archäologische Beiträge zur Geschichte Nordungarns im I–IV. Jahrhundert N. Z.* *HOMÉ* 13–14 (1975) 65–130.
- VÖRÖS 1996 VÖRÖS, G.: Temetkezési szokások és viselet egy dél-alföldi szarmata temetőben (Szege-d-Tápé). *MFMÉ – StudArch* 2 (1996) 111–176.



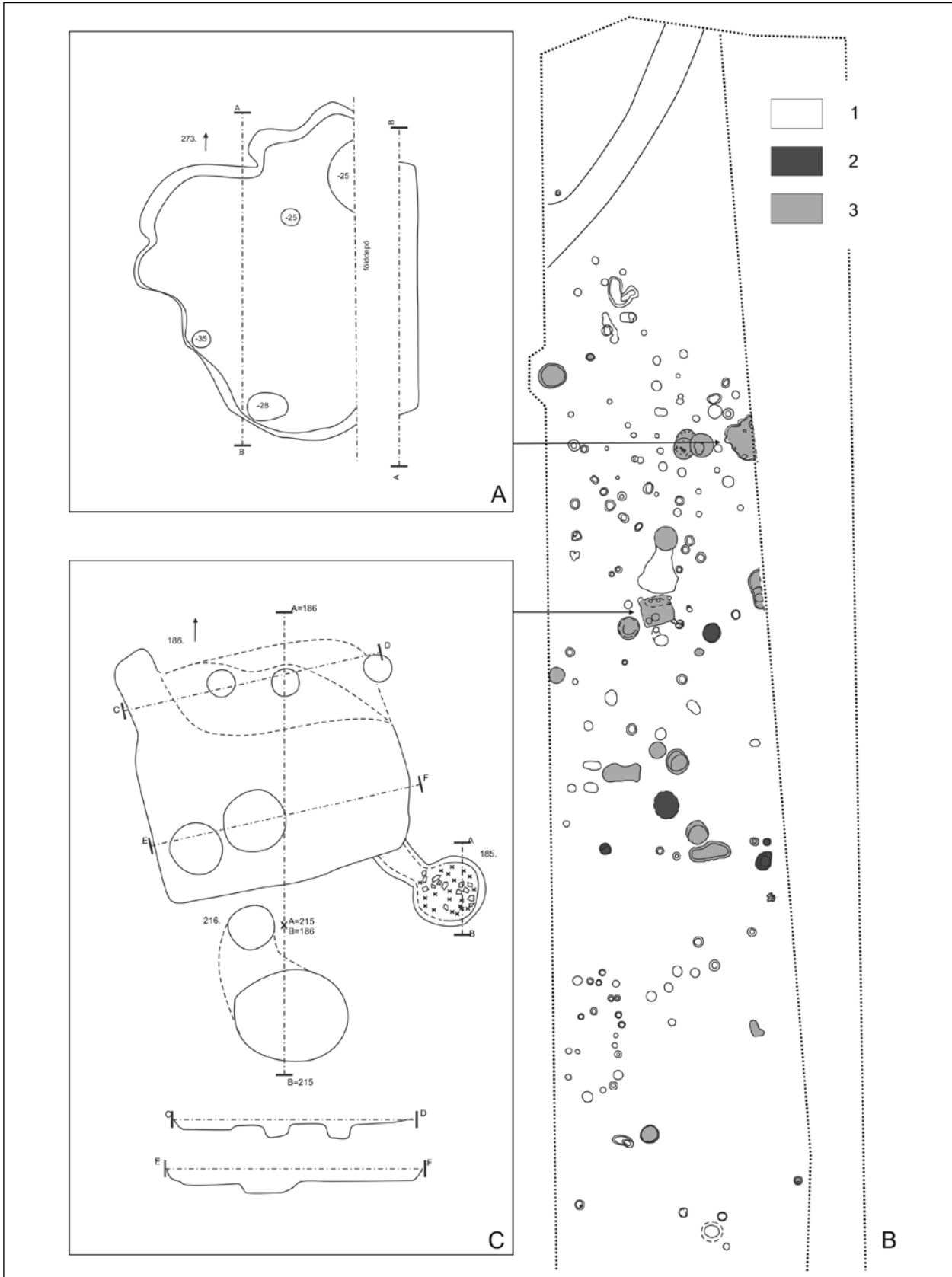
1. kép: Pásztó, Csontfalva. A lelőhely helyszínrajza (A) és összesítő térképe (B), a vasolvasztás nyomainak jelölésével (1: La Tène-kori agyagfúvók, 2, 3: salagödrös aknaokohók maradványai, 4: a kohászati vassalakkal fedett terület).

Fig. 1: Pásztó, Csontfalva. The plan (A) and the complex map (B) of the site with the indication of the traces of iron smelting (1: clay tuyeres from the La Tène period, 2, 3: remains of shaft furnaces with slag pits, 4: Territory covered with metallurgical iron slag)



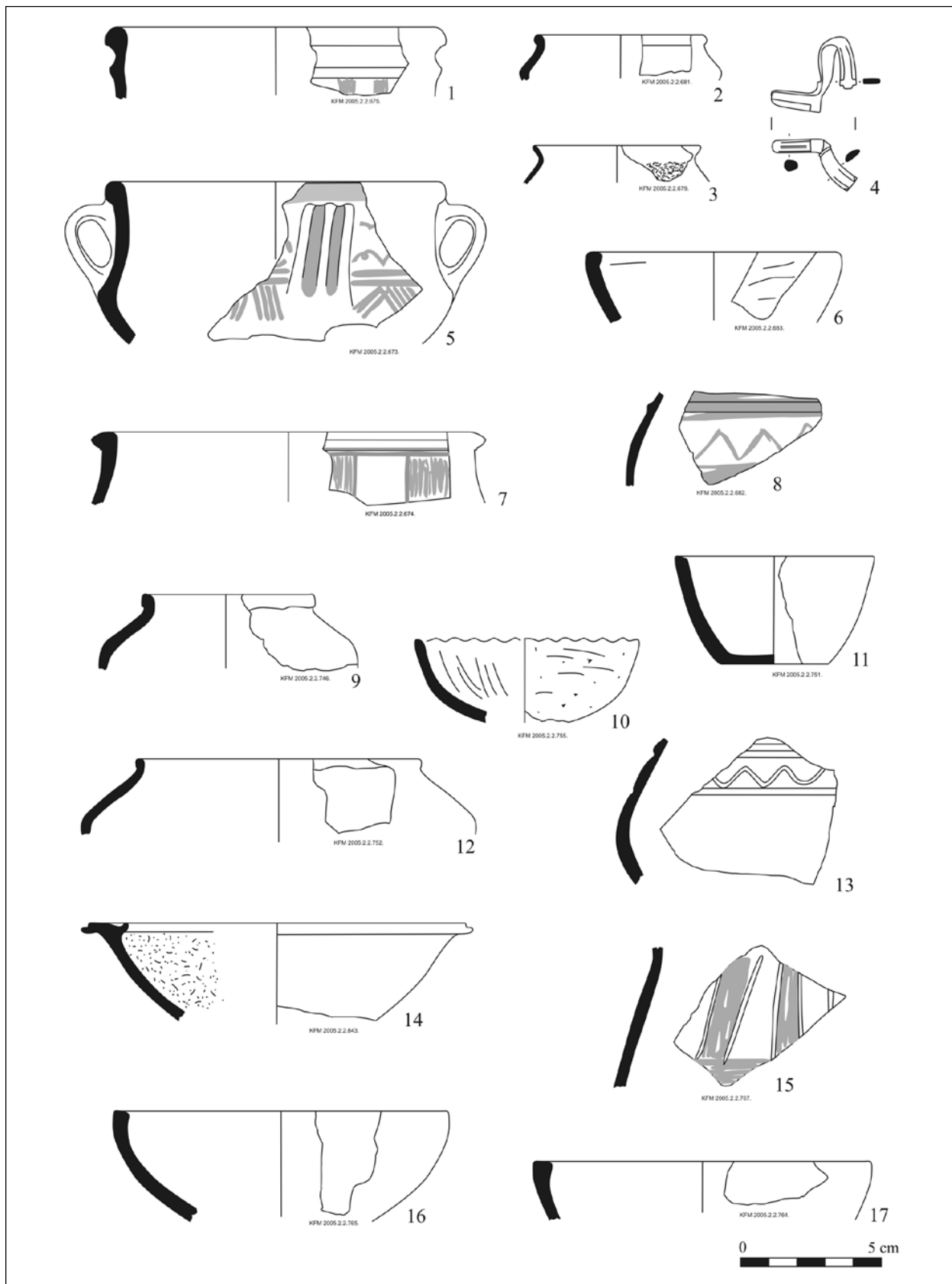
2. kép: Pásztó, Csontfalva. Válogatás a La Tène-kori leletekből. 1-7, 9-10, 12, 14: 178. obj., 8: szórvány, 11, 13: E. felület, 16-17: 184.obj. (1-7, 9-17: kerámia, 8: bronz)

Fig. 2: Pásztó, Csontfalva. Selection from the finds of the La Tène period 1-7, 9-10, 12, 14: feature no. 178, 8: stray find, 11, 13: surface E, 16-17: feature no. 184 (1-7, 9-17: ceramics, 8: bronze)



3. kép: Pásztó, Csontfalva. A lelőhely északi része (B) a császárkori barbár gödörházak (A, C) és a különböző korszakok jelölésével (1: egyéb korszak, 2: La Tène, 3: császárkori barbár)

Fig. 3: Pásztó, Csontfalva. The northern part of the site (B) with the indication of barbarian semi-subterranean houses of the Imperial period (A, C) and the different periods (1: diverse periods, 2: La Tène; 3: Imperial period barbarian)



4. kép: Pásztó, Csontfalva. Válogatás a császárkori barbár leletekből. 1–3, 5–8: 179. obj., 4: szörmű, 9–13: 210. obj., 14: 278. obj., 15–17: 213. obj. (1–3, 5–17: kerámia, 4: bronz)

Fig. 4. Pásztó, Csontfalva. Selection from the barbarian finds of the Imperial period. 1–3, 5–8: feature no. 179, 4: stray find, 9–13: feature no. 210, 14: feature no. 278, 15–17: feature no. 213 (1–3, 5–17: ceramics, 4: bronze)

