

A soproni régészeti kutatások 50 éve a Soproni Szemle tükrében.

Gömöri János

Az alábbiakban korszakonként és azon belül témakörönként tekintjük át, hogy mennyiben tükrözta és tükrözi Sopron Város helytörténeti folyóirata a város és az 1920-ban megcsonkított Sopron megye régészeti kutatásainak eredményeit.

A „KÖH országos lelőhely-nyilvántartó adatbázis” soproni része 2005-ben készült el¹. A hatalmas adatmennyiség dossziéi a régészeti munkaszobában egy egész polcot foglalnak el és jelenleg a Soproni Múzeum gyűjtőterületének mintegy 1100 régészeti lelőhelyéről nyújtanak információkat. A lelőhely-nyilvántartó lapokon több százszor hivatkoznak a Soproni Szemlében megjelent publikációkra. A SSz eddigi 58 évfolyamában mintegy 100 régészeti közlemény jelent meg, tehát a Szemlét végiglapozva elvileg az eddig ismert lelőhelyek cca. 10%-áról találhatunk adatokat. Természetesen ez az arány nagyon hozzávetőleges, hiszen a múzeumi és az ásatási jelentések², vagy az egyes régészeti korszakokat³ áttekintő írások mellett, a kiállítás-ismertető⁴, a konferencia-beszámoló⁵, a szakkönyv-recenziók⁶ és a nekrológok⁷ is fontosak a soproni régészet kutatástörténetének felvázolásához, nem beszélve a más szakfolyóiratokban megjelent soproni vonatkozású

¹ Csatkai Endre, Nováki Gyula és e sorok írójának korábbi lelőhelymutatóit és a Soproni Múzeum Régészeti Gyűjteményének leltárát, Adattárát és a publikációkat felhasználva és rendszerezve, a lelőhelyeket 10.000-es térképen rögzítette Németh Patrica, a Kulturális Örökségvédelmi Hivatal adatrögzítője.

² A régészeti beszámolók vagy vázlatosan, az múzeumi jelentések részeként jelentek meg, vagy jobb esetben az ásató régésznek a lelőhelyet és a leleteket kissé részletesebben bemutató írásként. A SSz azonban nem múzeumi évkönyv, így nem tették közzé minden évben a jelentéseket. Csatkai Endre igazgatósága idején a „múzeum vezetősége”, Domonkos Ottó múzeumvezetések az igazgató foglalta össze vázlatosan a múzeumi munka ezen belül az ásatások eredményeit, a további múzeumigazgatók nem jelentettek meg a Szemlében évi jelentéseket. A fontosabb ásatásokról sem olvashattunk rendszeresen a SSz-ben, mert azokat jobbra országos kiadványokban ismertették a régészek, a rövid ásatási jelentések a Magyar Nemzeti Múzeum Adattára által évente kiadott Régészeti Füzetekben (illetve az Archaeológiai Értesítőben) található. Évi múzeumi jelentések az Arrabona Múzeumi Évkönyvben, a Győr-Moson-Sopron Megyei Múzeumi Szervezet kiadványában olvashatók.

³ Pl. Bóna István a késő avar korról és a frank térítés kezdeteiről: SSz 1964, 218-233., 127-141., 319-328.; 1965, 32-41.

⁴ A múzeum állandó régészeti kiállításairól és alkalmanként az időszakos kiállításokról: SSz 1963, 182-184; SSz 1979, 77-94.; SSz 1982, 348-357.; SSz 2000, 343-373.

⁵ A SSz 1976. évi számában jelentek meg „A fiatal régészek és történészek soproni konferenciáján 1973. szept. 8-án elhangzott (soproni vonatkozású) előadások”. Tóth Sándor írásában a falkutatással, a Tábornok ház (Fő tér 7) kapualjában feltárt gótikus ülőfülkét a XIII. századra keltezi (p. 329-344.). Gömöri János cikke a Sopron környéki kohófeltárásokról (p. 239-255) íródott. Kifejezetten régészeti konferencia volt az 1986. november 10-11. közötti soproni nemzetközi „Vörös-sánc tanácskozás”, amelynek majd minden előadásszövege megjelent a SSz 1987. és 1988. számaiban, köztük külföldi szerzők magyarra fordított cikkei is: Karl Kaus: Darufalva (Drassburg), Locsmánd (Lutzmannsburg) és Pinkaóvár (Burg). SSz 1987, 330-339.; Tatjana Stefanovicova: A szlovákiai égett sáncok kérdéséhez. SSz 1987, 340-347. A Scarbantai Társaság 2000. évi szabadegyetemén elhangzott régészeti előadások közül Szőke Béla Miklós (2000, 310-342) és Gömöri János (2000, 343-373.) jelentek meg nyomtatásban. Csak hiányolhatjuk, hogy a soproni nemzetközi „Osthallstattkultur” konferenciákról nem olvashattunk beszámolókat a Szemle hasábjain.

⁶ A más hazai és külföldi régészeti szakfolyóiratokban megjelent soproni vonatkozású dolgozatok jegyzéke sajnos nem lehet teljes a SSz Sopron-bibliográfiájában, mert ezek a kiadványok sokszor elérhetetlenek a helyi könyvtárak számára. Hasznos lenne, ha a kutatók kiadványaik különlenyomatait, vagy legalább a cikkek xerox-másolatait megküldenék a Városi Könyvtárnak, a soproni Egyetemi Könyvtárnak, esetleg a Múzeum könyvtárának. Hiszen (csak a hazai kiadványokat említve) az Archaeológiai Értesítő, az Acta Archaeologica A. S. Hung., A Communicationes Hung., a múzeumi Évkönyvek, Emlékkönyvek, Konferencia-kötetek számos soproni régészeti lelőhelyről, vagy leletről tudósítanak.

⁷ Lauringer Ernő: Bella Lajos (1850-1937) SSz 1937:1, 81-86.; Gömöri J.: Bóna István (1930-2001) és Sopron környéki kutatásai. SSz 2202, 162-164.

közleményekről⁸. Emellett számos várostörténeti és műemléki témájú cikk tartalmaz régészeti vonatkozásokat. Gondoljunk csak az Árpád-kori ispáni vár azonosítása körül forgó Ödenburg vitára⁹, vagy az ásátásokkal is kutatót bánfalvi Árpád-kori Mária-Magdolna templomra¹⁰.

SSz 1955. évi újraindításakor Mollay Károly foglalta össze az 1937-1944 közötti nyolc évfolyam cikkeinek tanúságait¹¹. A Soproni Szemle első, 1937. évi évfolyamában hat régészeti vonatkozású dolgozat jelent meg. Közülük három cikket az egyetem Bányászati-Kohászati Karának professzorai Romwalter Alfréd és Vendl Miklós írtak. A „Római kori sajtolt üveg Sopronból”¹², „Egy Sopronban lelt római kemenceboltozat téglájának közettani vizsgálata” és a „Sopronban lelt ókori salakok és téglák” című cikkek iparrégészeti, archeometriai dolgozatok voltak. Gallus Sándor szép fényképfelvételekkel illusztrált cikkében a korábbi Várhely-i és Károly-magaslat-i (főleg Bella Lajos által irányított) vaskor-kutatások eredményei foglalta össze¹³. A dolgozatok leginkább a római kor emléanyagával foglalkoztak. Lauringer Ernő a Reáliskola igazgatója és a Városi múzeum vezetője a „capitoliumi trias szobrok” első rekonstrukcióját mutatta be¹⁴, illetve egy másik cikkben két akkoriban talált római kori sírkő feliratait ismertette.¹⁵ A rövid német nyelvű összefoglalókat is tartalmazó dolgozatokban a római kori város topográfiája szempontjából ma is jól hasznosítható lelőhely-adatok szerepelnek. Azt is megemlíti a szerző, hogy a bécsi egyetem régész kutatói, Kubitschek, Schober, Camillo Praschniker „majdnem minden évben megtekintették tanítványaikkal a Sopron városi múzeum régészeti gyűjteményét”. Jóleső érzéssel állapíthatjuk meg, hogy Scarbantia iránt töretlen az érdeklődés az osztrák tudományos szakkörökben és német-, szlovák-, cseh egyetemi csoportokhoz hasonlóan mostanában is „majdnem minden évben” felkeresik múzeumunkat a régészeti tanszéki kirándulások résztvevői. Mint arra később visszatérünk, Scarbantia mellett fontos vonzerőt jelentenek Sopron vaskori leletei is.



https://hu.wikipedia.org/wiki/Nov%C3%A1ki_Gyula

A régészeti kutatás akkor válhatott tervszerűvé, amikor régész szakember került a soproni Liszt Ferenc Múzeum állományába. **Nováki Gyula** „A Sopron környéki kutatások tíz

⁸ Arrabona - a győri Xantus János Múzeum Évkönyve, Archaeológiai Értesítő, Acta Arch. S. Hung., Communicationes Arch., illetve különböző konferencia-kiadványok, pl. az Iparrégészet, vagy az önálló kötetek.

⁹ A kérdést a soproni városfál-feltárások régészeti eredményei válaszolták meg, amint az először Nováki Gyula: Sopron topográfiai fejlődésének vázlatja az újabb ásátások alapján. SSz 1962, 135-138. c. dolgozatában vázlatosan ismertette.

¹⁰ Bottyán Árpád - Nemeskéri János: A sopronbánfalvi ásátás (1942. okt. 22. és nov. 4. között). SSz 1942, 304-306.

¹¹ SSz 1955. 1. sz. 5-

¹² SSz 1937, 120-123.

¹³ SSz 1937, 140-146.

¹⁴ SSz 1937, 45.-49.

¹⁵ U. o., 199.-204.

éve (1945-1955)” c. dolgozatában 1955-ben foglalta össze az eredményeket, 1956-ban pedig „A Sopron környéki régészeti kutatások feladatai”-t is helyesen határozta meg¹⁶. Ha csak az általa felvázolt fő témaköröket érintenénk, akkor is nagyjából valós képet rajzolhatnánk a város és környéke régészeti kutatásának helyzetéről. Legfontosabb megállapításai, hogy az őskorszak kőkori, rézkori és bronzkori időszakainak lelőhelytérképére felrajzolhatunk bár pontokat, lelőhelyeket, e korszakok települési és temetkezési jellegzetességeinek részletesebb megismerése és publikálása azonban még várat magára.

Mindeddig sajnos nem folytatódott a budapesti egyetem régészprofesszorának Banner Jánosnak a „Néhány sopronkönyéki őskori leletről” írott dolgozata hasonló közlemények megjelentetésével. Pedig, mint Banner a nagycenki, petőházi, babóti és rábapordányi későrézkori (Kr. e. 3600-3000) bádeni kultúrába tartozó leletek kapcsán írja „a soproni múzeum régiségára a közismert burgstalli leleteken kívül néhány olyan ókori leletet is őriz, amelynek nagyobb figyelmet érdemelnek”¹⁷.

A Szemle eddigi évfolyamaiban 14 olyan dolgozat található, amelyek a több évezredet átölelő őskori kultúrák emlékműveit ismertetik, ezek közül 12 cikk a Kr. e. VII.-I. századok közötti vaskorral, főleg a korai vaskori Várhely (Burgstall) halomsírjaival és sáncával, valamint a késő vaskori kelta leletekkel foglalkozik. Nováki Gy. áttekintő munkájában is kiemelte e téma kutatásának fontosságát, maga már 1955-ben felvázolta „A soproni Várhely ásatásának történetét”-t¹⁸. Rövidesen nagy szervezőmunkával emlékművet is állíttatott a két jeles soproni vaskor-kutatónak, Bella Lajosnak a Várhelyen és Paúr Ivánnak a Bécsi-dombon, az ottani kelta temető feltárójának.



https://hu.wikipedia.org/wiki/Bella_Lajos

Kétségtelen, hogy a vaskori kutatások meghatározó fontosságúak Sopron esetében. A várhelyi ásatásokat 1973-1977 között az MTA Régészeti Intézetének régésze, Patek Erzsébet folytatta¹⁹. Az ásatás időszakában Szádeczky-Kardoss Gyula (Erdészeti és Faipari Egyetem, Erdészeti Felmérési Tanszék, Sopron) hallgatóval szakszerűen felmérte a várhelyi sáncokat és halomsírokat, amely a további kutatásokhoz biztos alapokat szolgáltat. Másrészt az egyetemisták bekapcsolása a munkába számos, a korai vaskori lelőhelyről írott egyetemi és középiskolai diákkori dolgozatot eredményezett. A 131. halomsír rekonstrukciója is elkészült

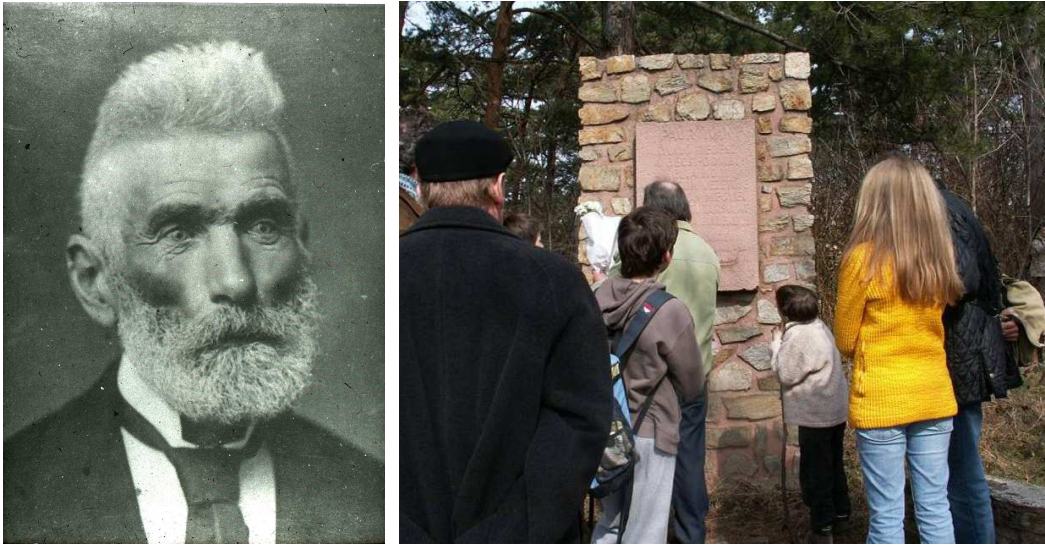
¹⁶ SSz 1955:3-4, 143-146.; 1956, 256-260.

¹⁷ SSz 1943, 248-254.

¹⁸ SSz 1955:1-2, 131-135.

¹⁹ Patek E.: Ásatások a soproni Várhelyen (Burgstall) 1973. SSz 1974, 55-65.; A soproni Várhely (Burgstall) őskori földvára 1974. évi kutatásának eredményei. SSz 1975, 272-282.; A Sopron-várhelyi ásatások 1975. évi eredményei. SSz 1977, 150-160.

az ásások után²⁰, ezt azonban 2002-ben, más, biztonságosabb -- (barbarizmus ellen jobban védő) -- konstrukcióval újjá kellett építeni. A Várhelyen 2005-ben megkezdődtek a „Kelta napok” rendezvényei, amelyek tovább növelik a lelőhely ismertségét.



https://hu.wikipedia.org/wiki/Paur_Iv%C3%A1n

A másik jelentős vaskori település a Sopron Jereván városrésze alatt található un. Krautacker lelőhely. A Jerem Erzsébet vezetésével itt feltárt Hallstatt-kori valamint kelta település és temető Közép-Európa egyik legjobban kutatott lelőhelye²¹. Leletmentő ásásokon²², vagy terepbejárásokon²³ számos más vaskori falu nyomára bukkantak a kutatók. Illetve újraértelmezték korábbi ásások leleteit, pl. a Bécsi dombi kelta temető²⁴ jelképes temetkezését. A Jereván lakólep (Krautacker lelőhely fölé emelkedik a Bécsi-domb, amelynek kelte temetőjét az első soproni régész, **Paúr Iván** tárta fel). A vaskori Sopron fontosságát mutatja, hogy (1994, 2002) már két, a keleti Hallstatt-kultúrával foglalkozó nemzetközi „Osthallstattkultur” konferenciát rendezett városunkban az MTA Régészeti Intézete a Bécsi egyetemmel a Soproni Múzeum Régészeti Gyűjteményével együttműködve.

Nováki 1956. évi kutatási tervében a vaskori kérdések mellett a római kor problematikáját emelte ki. Scarbantia topográfiájának kutatását az egyik fő feladatként határozta meg. Maga is kihasználta minden lehetőséget, hogy „A soproni talajvizsgálatok és a településtörténet”²⁵ összefüggéseit vizsgálja, illetve, hogy értelmezze az adatokat a „soproni belváros rétegeinek kronológiájához”²⁶. Megállapította, hogy római kori város a középkori város és külváros-részek kiterjedése nagyjából megegyezett. Máig érvényes megfigyelése, hogy a későrómai kor (ma úgy gondoljuk, hogy a longobárd-kor vége, 568) és a X. század között nem mutatható ki települési réteg Sopron belvárosában. Nováki Gyula figyelme kiterjedt a környék római kor emlékeire is, a tóalmi, római kori halastavakról²⁷ és az általa ásási szondával megvizsgált, „Scarbantiába vezető római út”-ról²⁸. Az ásásokkal kutatott

²⁰ Gömöri J.: Két új régészeti kiállítás Sopronban és a helyreállított Várostorony. SSz 1974, 372-279.

²¹ Jerem Erzsébet - Vásáros Zsolt: Vaskori környezet és tájrekonstrukció botanikai-, pollen- és faszénleletek alapján. SSz 2001, 17-27.

²² Nováki Gy.: Későkelta lakóházak Ivánban. SSz 247-251.

²³ Mihály Péter: Régészeti kutatások a Hanságban. SSz 1971, 17-28, 109-117.

²⁴ Sági Károly, SSz 1957: 1-2, 95-96.

²⁵ SSz 1958 335-341.

²⁶ SSz 1964, 236-243.

²⁷ SSz 1958, 63-66.

²⁸ Nováki Gy., SSz 1956, 157-159.; Varga Lajos: Adatok a Scarbantiába vezető római út topográfiájához. SSz 1956, 387-388. (A római út vonalában talált temetőmaradványokról).

római villák²⁹ közül az egyik fertőrákosiról olvashattunk a Szemle hasábjain. A fertőrákosi Mithraeum³⁰ részletes leírását Tóth István közölte. A nagylózi római villában talált fém öntvény rövid ismertetését e sorok írójától olvashattuk³¹.

A római kori köemlékek közlését Alföldy Géza folytatta. Ismertette a scarbantiai római kori fórum déli részén talált Liber pater oltárt, amelyet egy itálikus telepés állított³². Nagy nyeresége a Scarbantia-kutatásnak hogy több témát dolgoztak fel széles látókörű budapesti, vagy más illetőségű ókor-kutatók. Így a Fabricius-házi római kori kőtárat rendező Alföldy Géza³³, vagy Mócsy Adrás³⁴. A szórványos de értékes leletközléseket³⁵ az 1960-as évektől válthatták fel az addigi eredményeket összefoglaló dolgozatok. Külön ki kell emelni a Scarbantia-kutatás meghatározó egyéniségét, Sz. Póczy Klárát, aki nem csak a soproni Fabricius-ház pincéjében kiásott épületmaradványok, illetve a scarbantiai városfalak és a capitoliumi templom feltárásában végzett fontos munkát, de emellett számos érdekes leletet³⁶ is publikált. Hasonlóképpen, a középkori városfalakat kutató Holl Imre is összegezte eredményeit a Soproni Szemle hasábjain.



https://hu.wikipedia.org/wiki/P%C3%B3czy_Kl%C3%A1ra



https://hu.wikipedia.org/wiki/Holl_Imre

Póczy Klára a „Rabszolgáélet Scarbantiában” c. dolgozatában a Diceus-pohár kapcsán foglalkozott az amphitheatrumi játékok fő szereplőivel, a gladiátorokkal is³⁷. Az amphitheatrum feltárásáról korábban Stornó Miksa³⁸, legutóbb Gömöri János és Karl Kaus³⁹ értekezett. A scarbantiai capitoliumi templom bejáratának feltárását egy dolgozatában a capitoliumi triász rekonstruáló Szakál Ernő⁴⁰ szorgalmazta. A fórum helyének pontosabb meghatározásáról⁴¹ Gömöri János írásai jelentek meg. Ugyanő közölte a fórum-insula egyik

²⁹ Gömöri J.: Római út és téglágető kemence Fertőrákoson. SSz 1981, 59-67.

³⁰ SSz 1971, 214-226, 322-334.

³¹ Gömöri J., SSz 1997, 247-251.

³² SSz 1959, 158-162.

³³ Kiadatlan római feliratos kövekről a soproni Liszt Ferenc Múzeumban. SSz 1961, 352-357.; Római feliratos kő Újkérről. SSz 1965, 247-250.

³⁴ Két Silvanus oltár Sopronkőhidáról. SSz 1956, 344-346.

³⁵ Stornó Miksa: Római-kori leletek Sopron Belvárosából. SSz 1938, 221-234.

³⁶ Reliefdíszű tálnegatív töredéke Scarbantiából. SSz 1958, 245-249.

³⁷ SSz 1959, 2-6.

³⁸ SSz 1941, 201-216.

³⁹ SSz 2005, 138-163.

⁴⁰ SSz 1965, 330-335.

⁴¹ SSz 1985 1-24, 97-118, 193-212, 289-298.

helyiségében talált „ludus duodecim scriptorum”⁴² - játékasztal leírását és rajzát. A scarbantiai temetők újabb és újabb részleteinek feltárásáról eddig kevés közlemény⁴³ jelent meg.

A népvándorlás kor kutatási területéről, a hegykői germán temetőről először Nováki Gyula számolt be⁴⁴, majd ásatásra meghívta a téma legjobb ismerőjét Bóna Istvánt⁴⁵, aki folyamatosan ismertette a VI. századi temető ásatási leleteit. Avar kori temetőmaradványok a Pozsonyi úti homokbányában⁴⁶ és a Balfi úti téglagyárnál⁴⁷ kerültek elő. A nagycenki avar sírokról nem jelent meg közlemény a Szemlében. Több átfogó dolgozat foglalkozott azonban a késő-avar kor, illetve a IX. század kérdéseivel. Utóbbi korszakról elsősorban egyik kiemelkedő leletünk a Cundpald-kehely eredete kapcsán írtak a kutatók, László Gyula⁴⁸, Bóna István⁴⁹, Váczy Péter⁵⁰, Szőke Béla⁵¹, Szőke Béla Miklós⁵². Az avar kori és IX. századi vaskohászat maradványait e sorok írója tárta fel és ismertette⁵³. Így a nyugati határvidék magyar honfoglalást megelőző évszázadának régészeti térképén -- a sopronkőhidai és a Sopron-Présháztelep-i lelőhelyek mellett -- újabb biztos pontokat tüntethetünk fel.



https://hu.wikipedia.org/wiki/B%C3%B3na_Istv%C3%A1n (VI. sz.-i fibulák, Hegykő)

A magyar honfoglalás koráról, a szakonyi és a veszkényi X. századi temetőkről csak rövid említéseket olvashatunk a Soproni Szemlében. Az Árpád-kor kutatásában meghatározó a korai soproni vár kérdése. A 26 Árpád-kori régészeti leletet ismertető cikk zöme a soproni ispáni vár kutatásának eredményeiről szól. Az 1956. évi régészeti munkatervben Nováki Gyula Sopron szempontjából kiemelt jelentőségűnek ítélte meg ezt a témát. A városfalak műemléki rekonstrukcióját megelőző, szervezett városfal-kutatás négy évtizeden át, 1959-től és 1999-ig állami támogatással töretlenül folyhatott, az utóbbi években elapadt a központi

⁴² SSz 1982, 348-357.

⁴³ Tomka Péter: Későrómai sírok a Hátulsó utcában. SSz 1967, 245-253., T. Szőnyi Eszter: Előzetes jelentés a Május 1. téri római temető feldolgozásáról. SSz 1977, 340-345.

⁴⁴ SSz 1957:3-4, 262-265.

⁴⁵ SSz 1960, 223-241.; 1961, 131-140.; 1963, 136-144.

⁴⁶ Nováki Gy., SSz 1958, 166-167.

⁴⁷ Gömöri J., SSz 1976, 143-150.

⁴⁸ „Inter Sabariam et Carnuntum” SSz 1972, 320-333.

⁴⁹ Cundpald fecit. A petőházi kehely és a frank térítés kezdetei a Dunántúlon. SSz 1964, 218-233., 127-141., 319-328.; 1965, 32-41.

⁵⁰ A Karoling művészet Pannóniában, a Cundpald kehely. SSz 1970, 210-224, 289-306.

⁵¹ IX. századi sírok Sopronkőhidán. SSz 1955:3-4, 5-68.

⁵² A keresztény térítés kezdetei Pannóniában a karoling korban. (A petőházi Cundpald kehely és a sopronkőhidai temető helye és szerepe) SSz 2000, 310-342

⁵³ SSz 1976, 239-255.; SSz 2000, 343-373.

támogatás. Még a Soproni Múemlékhelyreállító Kft-t, az országos jelentőségű egykori OMF építésvezetőséget és telepet is felszámolták, ami nagy vesztesége Sopron városának a városrégészeti kutatások szempontjából is. A városfalakról a SSz-ben is jelentek meg összefoglaló, áttekintő dolgozatok⁵⁴. Az égett sánccal foglalkozó 1986. évi soproni konferencia előadásai közül Nováki Gyula és Sándorfi György⁵⁵, Tóth Sándor⁵⁶, illetve Tomka Péter⁵⁷ összefoglalásai az itt ásató régészek tapasztalatának birtokában íródtak. Gömöri János dolgozatában a sánc archeometriai vizsgálataihoz nyitott Templom utcai ásatási szondát ismertette⁵⁸. A sánc kiegészének kérdését faipari szempontból Józsa Béla⁵⁹, ásványközettani vonatkozásban Ivancsics Jenő⁶⁰, kiegészi hőmérsékletek rekonstruálására Kriston László⁶¹, geomágneses kutathatóság tekintetében Verő József⁶², kémiai összetételét tekintve György Lajos és Takács Sándor⁶³ vizsgálta. A kiegész kérdéséről Macher Frigyes⁶⁴ írt, az égett sánccanyag termolumineszcens keltezéséről Benkő Lázár⁶⁵ számolt be. Ugyanezekben a Szemle-számokban további nyolc olyan régészeti cikk jelent meg, amelyek hazai (nem Sopron megyei), illetve burgenlandi és szlovákiai égett sánccok ásatairól adtak hírt. Az ispáni központhoz tartozó épületeket, illetve a közeli Árpád-kori falvak helyén feltárt házakat csak érintőlegesen említették folyóiratunk hasábjain⁶⁶. Az Árpád-kori leletek ismertetései közül -- a történeti háttér megrajzolása miatt is -- kiemelkedik Bóna István dolgozata a darufalvi ezüstkincsről⁶⁷. Az ispáni vár hétköznapijaiba enged betekintést a XII-XIII. századi lábbeli-viseletről szóló dolgozat Mocskonyi Melinda tollából⁶⁸.

Az Árpád-kori település-, gazdaság- és technikátörténet szempontjából fontos, Nováki 1956. évi munkatervében is kiemelt kutatási terület a környékbeli vasolvasztó helyek feltárása és értelmezése. Amint a bevezetőben, az 1937. évi első Soproni Szemle évfolyam számainak tartalmáról már említettem, a soproni kohászprofesszorok figyelmét is felkeltették ezek a technikai emlékek. A salakvizsgálatok közzététele után két évvel Romwalter Alfréd már „A Hallstatt - La Tène korabeli vaskohászat Sopron környékén” c. dolgozatában⁶⁹ foglalta össze az addigi eredményeket, illetve feltételezéseket. Az őskori vaskohászat⁷⁰ feltételezése nem volt teljesen alaptalan, később bebizonyosodott a Sopron környéki kelták vaskohászatának ténye. A dolgozatokban említett vassalak lelőhelyeken kormeghatározó lelet nem került elő, amint azt Nováki Gyula a Magas-hídnál feltárt kemencemaradványokról írta⁷¹. Azonban az 1970-1980-as évek ásatai után ezek részben korai középkoriaknak, részben Árpád-koriaknak bizonyultak⁷².

⁵⁴ Holl Imre: Sopron városfalai. SSz 1968, 289-302. Ua.: Scarbanti-Sopron városfalai. SSz 1997, 289-306.

⁵⁵ A soproni belváros vörös sánca kutatásának eredményei. SSz 1987, 38-48.

⁵⁶ Régészeti adatok az Elő- és Hátsókapu történetéhez. SSz 1988, 137.

⁵⁷ Régészeti adatok a Győri, mosoni és soproni koraközépkori sánccvárok történetéhez. SSz 1987, 147-155.

⁵⁸ SSz 1987, 48-57.

⁵⁹ SSz 1988, 78-82.

⁶⁰ SSz 1987, 236-240.

⁶¹ SSz 1987, 141-146.

⁶² SSz 1988, 126-127.

⁶³ SSz 1988, 122-123.

⁶⁴ SSz 1987, 240-245.

⁶⁵ SSz 1988, 125-126.

⁶⁶ Gömöri J., SSz 1976, 343-348. a bánfalvi úti házról; Gömöri J. Castrum Supron... 2000, 364-369. a fertőszentmiklósi házokról és Sopron, Új utcai sövényfonatos épületről.

⁶⁷ SSz 1962, 227-241, 312-318.

⁶⁸ SSz 1997, 335-355.

⁶⁹ SSz 1939, 51-57.

⁷⁰ Sodró László: A Sopron környéki őskori vaskohászatra vonatkozó eddigi kutatások. SSz 1956, 335-344.

⁷¹ SSz 1955:1-2, 136-137.

⁷² Gömöri J., SSz 1976, 239-255.

A középkori város épületeinek⁷³ feltárásával, pl. a régebbi középkori zsinagóga kútjának leleteivel⁷⁴ és más középkori leletek, így vaskulcsok⁷⁵, számszerű alkatrészek⁷⁶, ötvöstégelyek⁷⁷ ismertetésével is foglalkoztak a város történetének kutatói. Már korábban felfigyelt a kutatás (Bella Lajos) a soproni dorongút maradványokra, amelyekről e sorok írója összefoglaló ismertetést tett közzé⁷⁸. A tágabb környék középkori településtörténetének régészeti-történeti feldolgozása is megkezdődött⁷⁹.

Hogyha befejezésül feltesszük a kérdést, hogy Sopron és környéke régészeti kutatásában mi valósul meg Nováki Gyula 1956. évi régészeti tervéből, azt kell válaszolnunk, hogy a fő témákban jelentős előrelépések történtek az elmúlt fél évszázad alatt. Ezek a régészeti eredmények azonban nem tükröződnek hiánytalanul a Soproni Szemle hasábjain és ezen eredmények rendszeresebb közzététele a továbbiakban a helyi régészek felelőssége lesz. Hogyha jelentősebb eredményeiket a nemzetközi kutatáshoz való hozzájárulásnak is szánva, idegen nyelven megjelenő szakfolyóiratokban is teszik közzé, Soproni vonatkozású közleményeiket jó lenne rövidített formában a város közönségének szóló helytörténeti folyóiratban is megjelentetni. Ebben a tekintetben példát lehet venni Nováki Gyuláról, Patek Erzsébetről, vagy Holl Imréről, akik időnként a Szemle szélesebb olvasóközönségének is összefoglalták kutatásaik eredményeit.

Az őskorkutatásban, mint említettük a vaskor megismertetésében történt jelentős előrelépés, közel sem lehetünk azonban még elégedettek. Hiányzik még szakember által írt hiteles Várhely-ismertető. És hátra van még a várhelyi erőd belső építményeinek szondázó ásatása. Teljesen elhanyagolt a korábbi, kőkori, rézkori és bronzkori ásatási eredmények feldolgozása, közzététele.

A római kori Scarbantia topográfiájának megismerésében nagy léptekben haladunk előre a belvárosi építkezések miatt. Sikerült meghatározni a fórum pontos elhelyezkedését és az úthálózat nagy részét is feltérképeztük. Tisztázódott a római városfal időrendi helyzete, több feltárt részlet azonban még közöletlen.

A népvándorlás kor, germánok, avarok, valamint a IX. század megismertetésével több dolgozat foglalkozott, jelentős lelőhelyekről azonban nem olvashattunk a Szemle hasábjain.

Az Árpád-kori emlékek közül a soproni ispáni vár és a környékbéli vaskohászati tevékenység megismertetése területén fejtettek ki a kutatók nagyobb aktivitást. A középkori emlékek ismertetése és a gazdag levéltári forrásanyaggal való egybevetése azonban még csak éppen elkezdődött.

Érdemes írni a régészeknek a Soproni Szemlébe, mert ez a kiadvány megtalálható a jelentősebb egyetemek Régészeti Tanszékeinek polcain és folyóiratunk cikkeit idézik a legfontosabb szakbibliográfiák és az összefoglaló régészeti munkák.

A kézirat lezárva: 2005-ben. Nyomtatásban megjelent, a (2019-ben mellékelt) fotók és internetes hivatkozások nélkül:

Gömöri János: *Régészeti témájú tanulmányok a Soproni Szemlében*. SSz 59. (2005) 359-365.

SSz = Soproni Szemle

⁷³ Gömöri János: A soproni Kovácsszeren 1440-ben lebontott házak régészeti feltárása. SSz 1993, 332-338.

⁷⁴ Gömöri J.: SSz 1979, 222-242.

⁷⁵ Stornó Miksa: A soproni kulcsleletek alakváltozásai. SSz 1940, 233-238.

⁷⁶ Gömöri J., SSz 1977, 140-149.

⁷⁷ Gömöri J., SSz 1980, 164-168.

⁷⁸ SSz 1985, 170-177.

⁷⁹ Kiss Andrea_Paszternák István: Hol volt Urkony? Adalékok a Fertővidék középkori településtörténetéhez. SSz 2000, 402-419.